

# COME VA IL TURISMO IN ITALIA

MAGGIO 2026

## ANDAMENTO DEL TURISMO IN ITALIA: FLUSSI TURISTICI IN CRESCITA A MARZO 2026

FONTE: ISTAT

Secondo i dati Istat, a marzo 2026 in Italia si registrano 8,9 milioni di arrivi (+15,5% rispetto a marzo 2025) e 28,9 milioni di presenze (+25,0%). La crescita degli arrivi è sostenuta sia dalle domande Interni (+8,3%) che da quella Internazionale (+25,0%). Analoga dinamica per le presenze, con una crescita maggiore dalla componente straniera (+30,1%) rispetto a quella domestica (+9,9%). La permanenza media si attesta a 3,02 notti, in aumento rispetto al 2025 (+4,5%). La composizione dei flussi mostra una prevalenza straniera nelle presenze (57,4%) rispetto alla componente domestica (42,6%).

### ARRIVI E PRESENZE MARZO

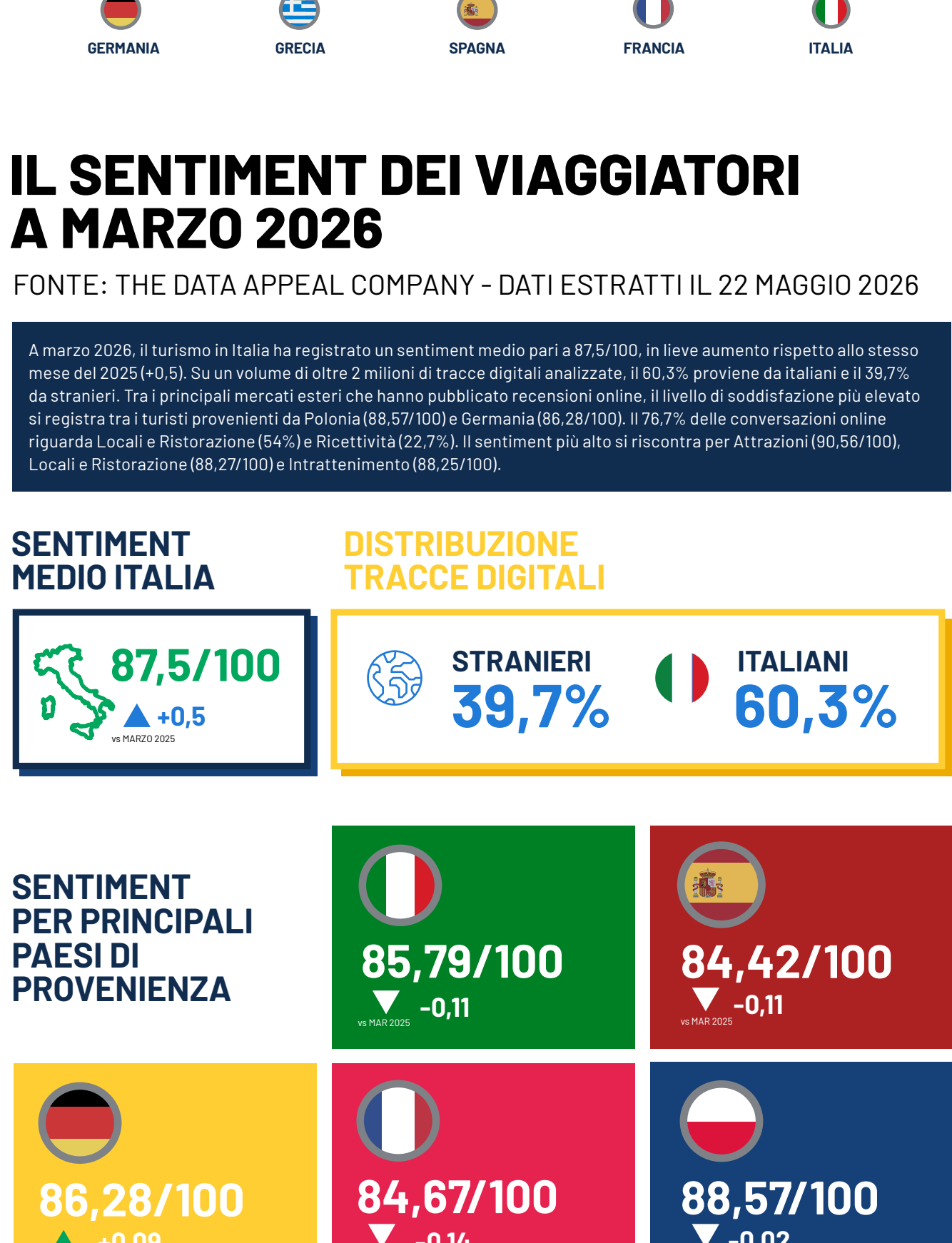


## ITALIA E COMPETITOR MARZO 2026

FONTE: EUROSTAT

L'Italia si conferma tra le principali destinazioni turistiche europee con quasi 27 milioni di presenze a marzo 2026, collocandosi davanti a Francia (24,2 milioni) e Grecia (2,7 milioni), superata da Germania (28,5 milioni) e Spagna (31,7 milioni). Rispetto allo stesso mese dell'anno precedente, l'Italia segna una crescita delle presenze superiore al 20%, più alta dei principali competitor (Spagna +4,8%, Germania +2,6%, Francia +1,6%), mentre la Grecia registra un calo (-17%). L'Italia si distingue anche per la permanenza media elevata, pari a 3,02 notti, seconda solo alla Spagna (3,00), mentre gli altri Paesi si attestano poco sopra le 2 notti.

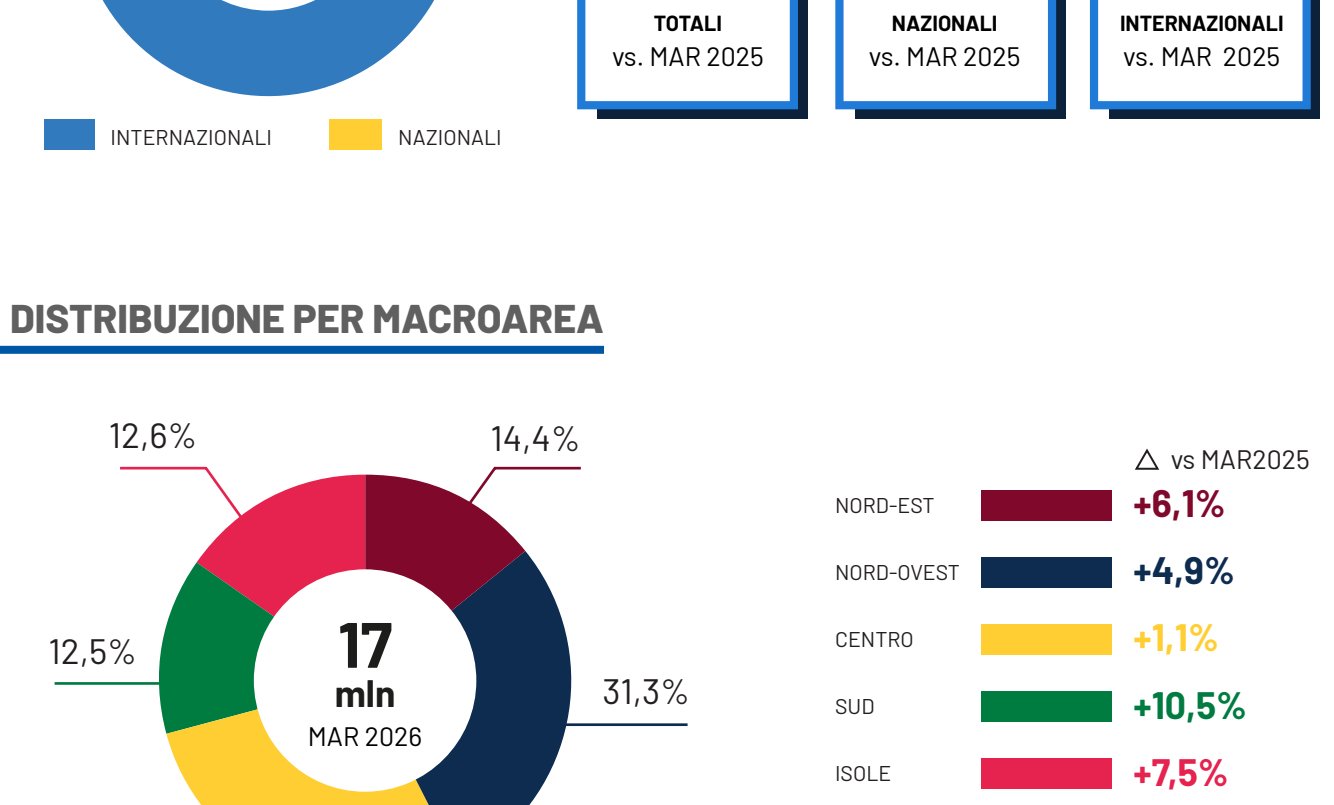
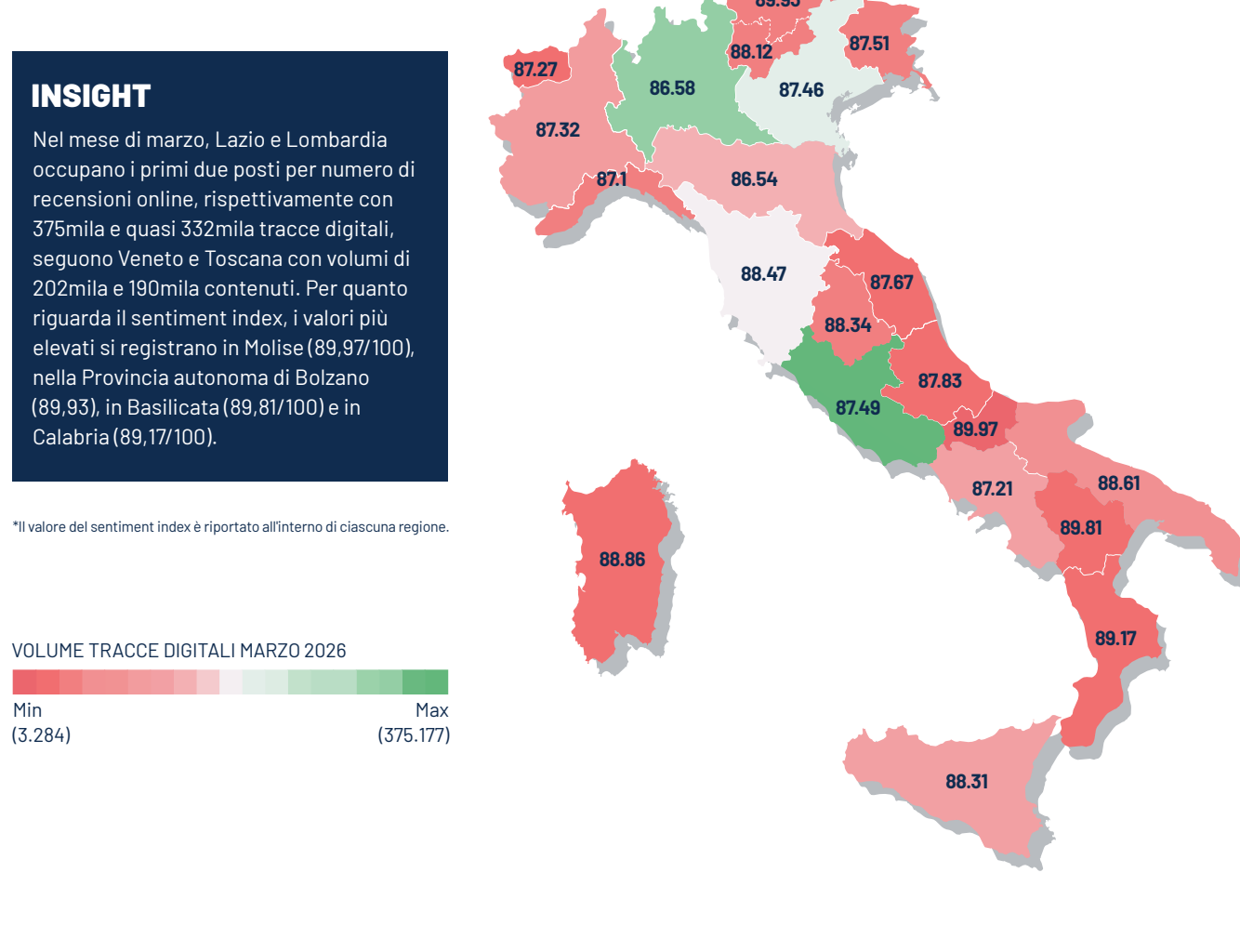
### PRESENZE MARZO 2019 - 2024 - 2025 - 2026



## IL SENTIMENT DEI VIAGGIATORI A MARZO 2026

FONTE: THE DATA APPEAL COMPANY - DATI ESTRATTI IL 22 MAGGIO 2026

A marzo 2026, il turismo in Italia ha registrato un sentiment medio pari a 87,5/100, in lieve aumento rispetto allo stesso mese del 2025 (+0,5). Su un volume di oltre 2 milioni di tracce digitali analizzate, il 60,3% proviene da italiani e il 39,7% da stranieri. Tra i principali mercati esteri che hanno pubblicato recensioni online, il livello di soddisfazione più elevato si registra tra i turisti provenienti da Polonia (88,57/100) e Germania (88,28/100), il 76,7% delle conversazioni online riguarda Locali e Ristorazione (54%) e Ricettività (22,7%). Il sentiment più alto si riscontra per Attrazioni (90,5/100), Locali e Ristorazione (88,27/100) e Intrattenimento (88,25/100).



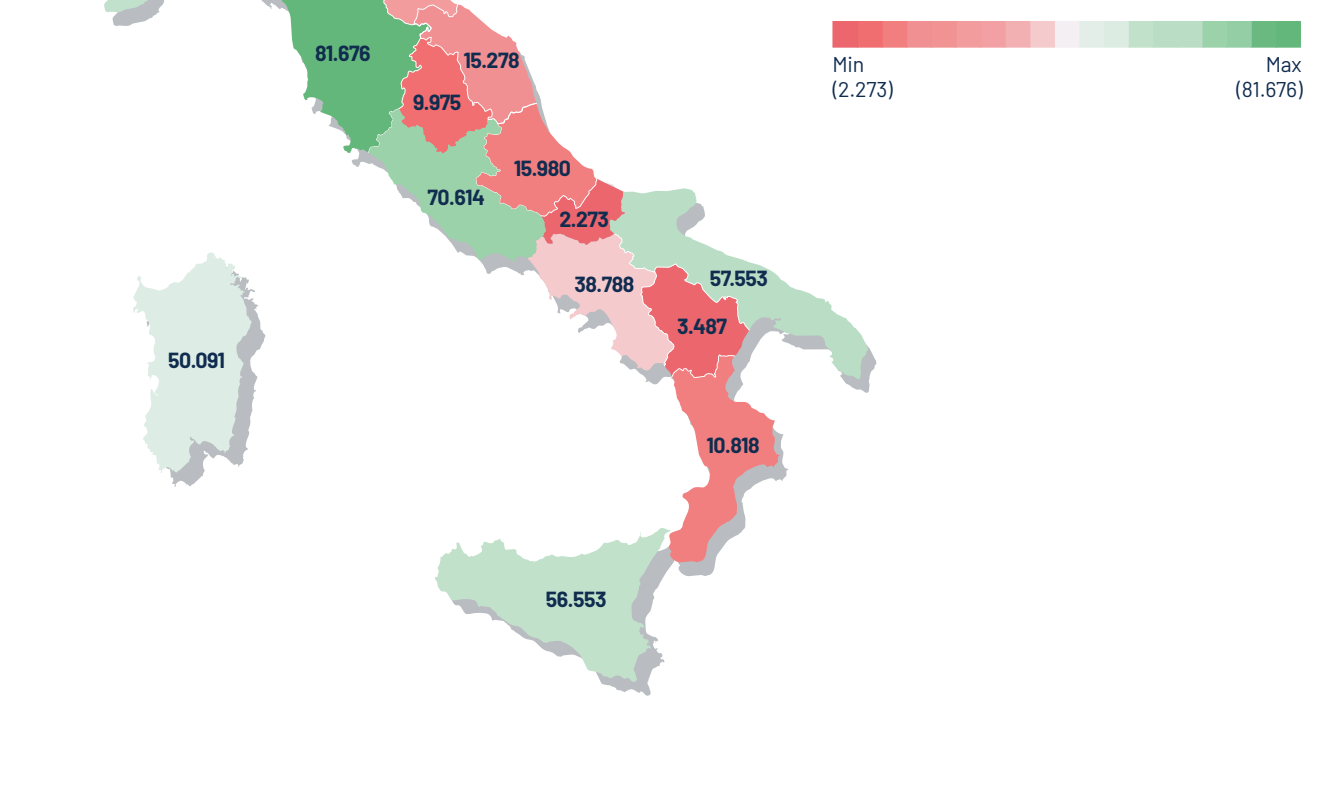
### CONFRONTO TRA REGIONI



## TRAFFICO AEREO A MARZO 2025

FONTE: ASSAEROPORTI

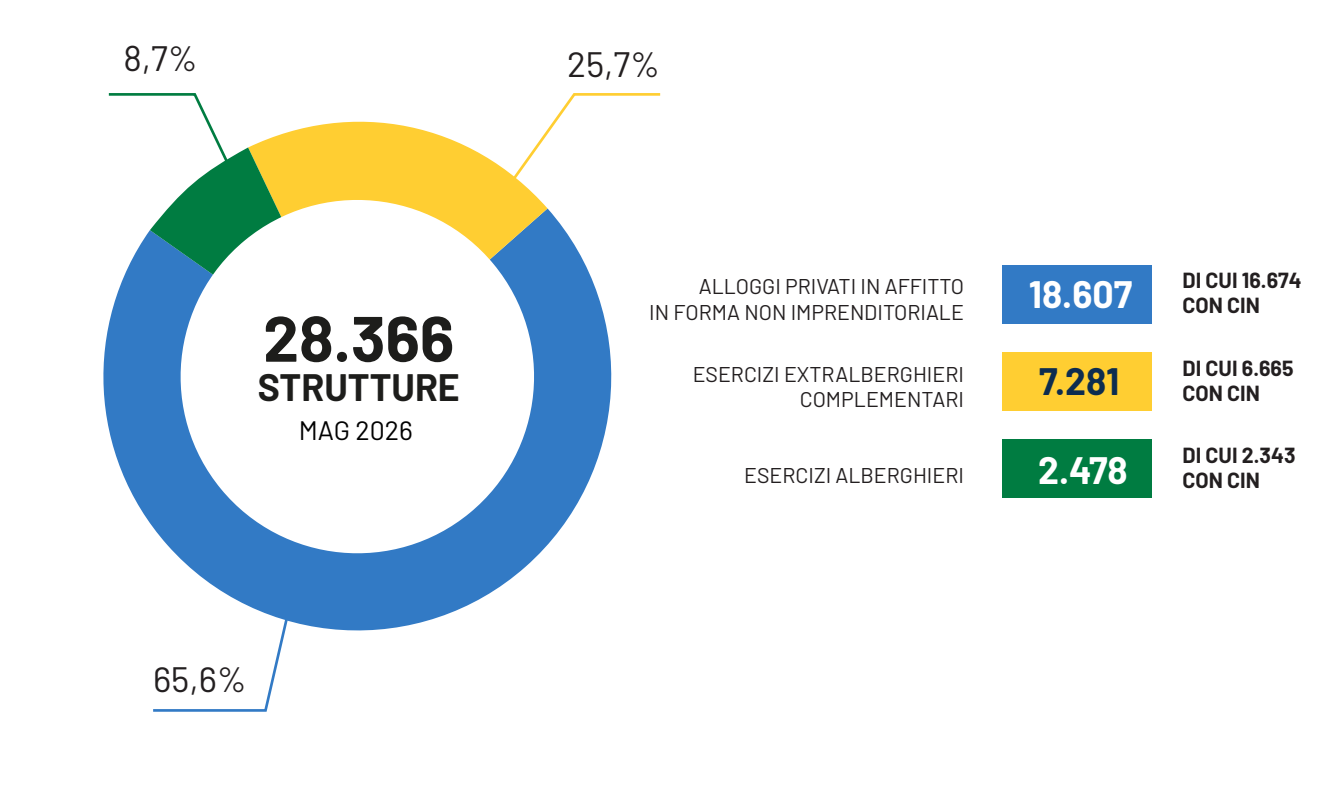
**INSIGHT**  
A marzo 2026 il traffico aereo negli aeroporti italiani supera i 17 milioni di passeggeri, con un incremento del 4,9% rispetto allo stesso mese del 2025. La crescita è trainata dai flussi internazionali, che rappresentano il 67,9% (con oltre 11,5 milioni di passeggeri) e registrano una variazione positiva del 6,9%. Il 80,8% del traffico si concentra nelle macroaree del Nord-Ovest (oltre 5,3 milioni di passeggeri) e del Centro (quasi 5 milioni), mentre gli incrementi più significativi si registrano al Sud (+10,5%) e nelle Isole (+7,5%).



## MAPPATURA DEGLI ESERCIZI RICETTIVI IN ITALIA A MAGGIO 2026

FONTE: BANCA DATI STRUTTURE RICETTIVE (BDSR) DEL MINISTERO DEL TURISMO - DATI ESTRATTI IL 29/05/2026

**INSIGHT**  
A maggio 2026 la Banca Dati Strutture Ricettive (BDSR) registra 714.675 strutture, di cui 88,7% in possesso di CIN. Il 70,6% è rappresentato dagli Alloggi privati in affitto in forma non imprenditoriale, con 504.859 unità, comprensive di locazioni brevi e B&B; il 25% è costituito dagli esercizi extralberghieri complementari (178.647); infine, il 4,4% è costituito dagli esercizi alberghieri (31.169). A livello territoriale, la Toscana registra la maggiore concentrazione di strutture ricettive, con 81.676 unità pari all'11,4% del totale. Seguono la Lombardia con 77.550 strutture (10,9%), il Lazio con 70.011 (9,9%) e il Veneto con 64.646 unità (9%).

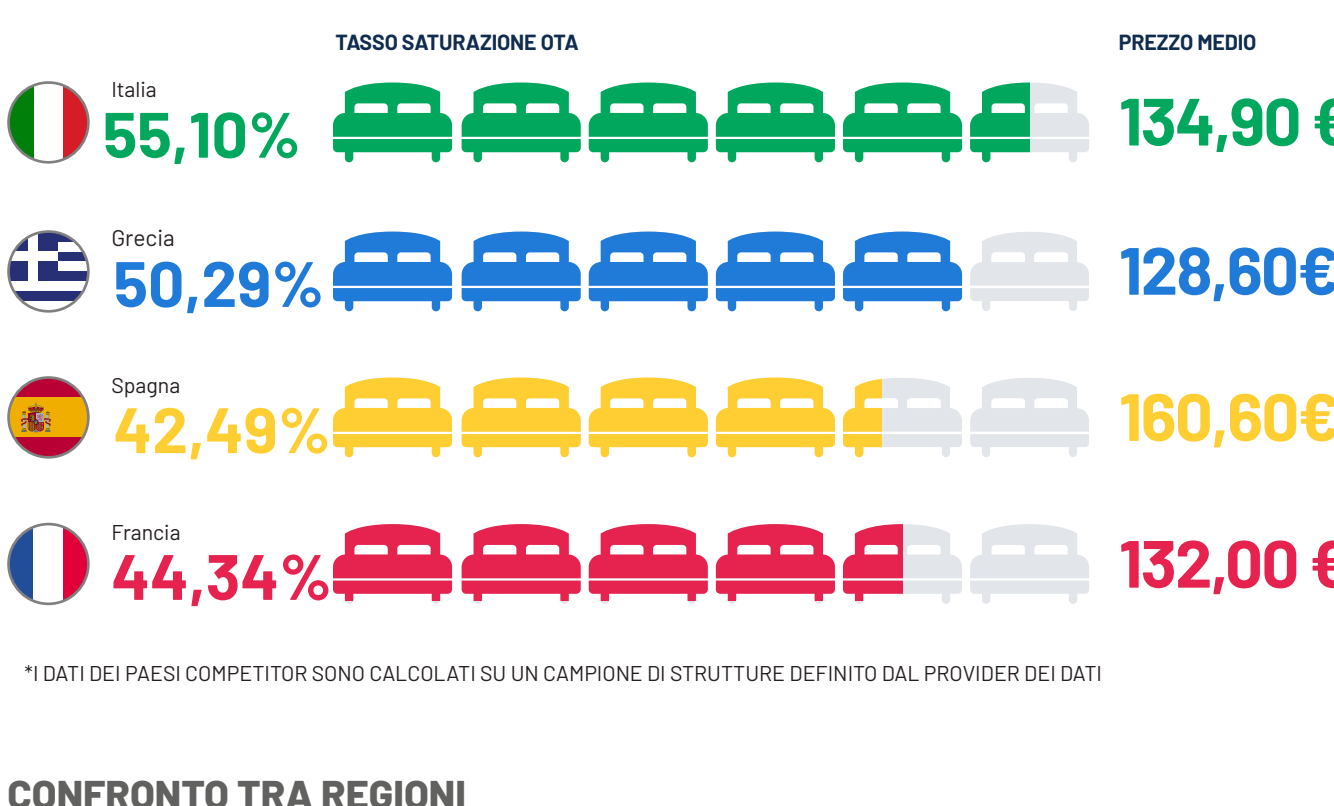


## FOCUS COMUNI MONTANI A MAGGIO 2026

FONTE: BANCA DATI STRUTTURE RICETTIVE (BDSR) DEL MINISTERO DEL TURISMO

Dati estratti il 29 maggio 2026

**INSIGHT**  
L'analisi della Banca Dati Strutture Ricettive del MiTur rileva nei comuni montani (cluster Istat "Comuni con vocazione montana") 28.366 strutture, pari al 4% del totale nazionale, di cui 25.882 con CIN verificato (90,5%). La tipologia delle strutture ricettive nei comuni montani evidenzia alcune differenze rispetto al quadro nazionale: gli alloggi privati in affitto in forma non imprenditoriale rappresentano una quota leggermente inferiore (65,6%), mentre gli esercizi alberghieri registrano una incidenza doppia rispetto al dato nazionale, pari all'8,7%. Pressoché invariata è la quota degli esercizi extralberghieri complementari (25,7%). Le regioni che presentano il maggior numero di strutture ricettive sono Trentino-Alto Adige (7.167), Valle d'Aosta (6.537), Piemonte (4.984), Lombardia (2.775) e Veneto (2.428), confermando una forte concentrazione nelle aree a più elevata vocazione turistica montana.



## MAGGIO 2026

## SATURAZIONE E PREZZI MEDI OTA

FONTE: THE DATA APPEAL COMPANY

Dati estratti il 1° giugno 2026

**INSIGHT**  
A maggio 2026, l'Italia registra un tasso di saturazione OTA (percentuale di offerte prenotate sulle Online Travel Agencies rispetto al totale disponibile) del 55,10% con un incremento dell'8,2% rispetto allo stesso mese dell'anno precedente. La tariffa media nazionale si attesta a 134,20€, in lieve diminuzione rispetto a maggio del 2025 (-2,4%), mentre per giugno, le stime indicano un incremento fino a 146,00€. Rispetto ai principali Paesi competitor, l'Italia presenta un livello di saturazione OTA superiore a quello di Grecia (50,3%), Francia (44,3%) e Spagna (42,5%).

